

Un nouveau projet de la CPP

## Pour un Réseau de sylviculteurs en faveur des bois précieux

Le monde forestier suisse vit une période cruciale, et pour de multiples raisons, les gardes forestiers ont de moins en moins de temps à consacrer à la sylviculture. La Communauté suisse du peuplier et des bois précieux (CPP) a jugé le moment opportun de lancer le projet d'un réseau de sylviculteurs en faveur des bois précieux. Ainsi un réseau de professionnels avec des surfaces de référence sera-t-il créé dans les prochains mois avec la collaboration du Centre forestier de formation de Lyss (CEFOR). Alors, l'échange de leurs expériences avec les bois précieux pourra démarrer.

### Qu'est-ce que la CCP?

La Communauté suisse du peuplier et des bois précieux est active dans la promotion des bois précieux depuis 1996 déjà. Auparavant, elle avait pour seul cheval de bataille la culture des peupliers. La CCP finance et dirige la première phase du projet. Ses membres regroupent les milieux de la filière du bois et les services forestiers, des communes à la Confédération.



Par Philippe Wohlhauser\*

forestier (soyez attentifs aux chiffres cités dans notre exemple), à la diversification de la production et à l'enrichissement de la biodiversité. Quels sont ces bois tellement précieux? Pour simplifier en voici une liste non exhaustive: alisier torminal, aune glutineux, bouleau, châtaignier, cormier, érable, merisier, noyer à bois, orme, peuplier, if et chêne.

### Qui sont les futurs membres du réseau?

Des professionnels gérant des peuplements aptes à composer les mailles du réseau de surfaces de référence sont tout particulièrement recherchés. Les bois précieux doivent bien sûr y occuper une place prépondérante. Tout inconditionnel des feuillus et des bois précieux, tout passionné d'essences rares, et tout mordu de nouvelles techniques sylvicoles est cordialement invité à composer les mailles précieuses de ce réseau.

### Quels sont les profits?

L'échange d'expériences est un des objectifs primordiaux du réseau. Le «pool» d'expériences qui en résultera sera, à nos yeux et pour chaque participant, l'élément le plus attractif. Toute une panoplie de prestations supplémentaires est prévue et notamment: suivi des surfaces et des interventions, démonstration des méthodes et techniques sylvicoles, excursions, service conseils dans l'acquisition de matériel de reproduction.

### L'importance des bois précieux

Mais pourquoi accorder une très grande importance aux bois précieux? Parce qu'ils contribuent à l'amélioration du rendement

\* Philippe Wohlhauser, ingénieur forestier EPFZ, est membre de l'équipe SEBA.

### Réseau de sylviculteurs en faveur des bois précieux

#### Gitzirain, surface de référence de 1 ha sur la commune de Longeau (BE)



Un arbre de place qui jouit depuis la première intervention du statut de candidat.

#### Objectif global

Optimiser le rendement du peuplement, servir de surface de démonstration et de surface d'exercice.

#### Nombre de candidats par essence

28 merisiers, 23 hêtres, 22 érables sycomore, 10 noyers, 22 d'autres essences.

#### Interventions

De 1992 à 2003, trois interventions chacune à Fr. 2'500.-/ha.

- Réglage du mélange selon un objectif sylvicole.
- Marquage de 105 arbres d'avenir à distance finale.

#### Particularités

- La méthode de soins appliquée est celle d'arbre de place à distance finale.
- Les arbres de place sont déterminés selon leur qualité, la station et leur répartition.
- Pas de récolte d'éclaircies.

### Y a-t-il amélioration du rendement forestier à Gitzirain? Parlons chiffres!

A ce jour, près de Fr. 7'500.- ont été investis à Gitzirain, trois interventions avec des coûts moindres vont se succéder et ce sans récolte. Lorsque nos candidats auront atteint un diamètre de 60 cm, la valeur des recettes est estimée à près de Fr. 102'000.-. Par comparaison, un ha d'épicéa à 600 m<sup>3</sup> rapporterait Fr. 57'600.-.

Une désignation précoce des candidats comportant une proportion élevée de bois précieux servirait à l'amélioration du rendement forestier. Cette tâche-là doit être réservée à des professionnels!



Lors d'une excursion annuelle de la CPP dans la surface d'enseignement de Gitzirain (Longeau BE).

## Des surfaces de démonstration

Pour parler clairement, le projet n'a pas l'intention d'installer de nouvelles surfaces de recherche. Un réseau de surfaces de référence sera établi parallèlement au réseau de sylviculteurs. Ces surfaces serviront à la démonstration des techniques sylvicoles utilisées, et ce dans le cadre normal des exploitations. Des contacts avec les responsables de la formation professionnelle forestière des cantons de Vaud et de Neuchâtel ont déjà permis d'identifier les premières surfaces du réseau.

## Des synergies

La CPP a acquis une tradition de travail en réseau avec tous les acteurs de la filière bois. Le nouveau réseau de sylviculteurs souhaite perpétuer cet héritage. Dans cette logique, une adhésion au réseau des praticiens de toute discipline est vivement souhaitée, notamment dans les domaines de la production de matériel de plantation et du commerce des bois. *SEBA* et *Pro Quercus* sont également des partenaires incontournables avec lesquels nous préservons d'étroits contacts. Enfin, la partici-

pation du Centre forestier de formation de Lyss (*CEFOR*) apportera un lien solide avec le terrain.

## Où en est-on?

Le projet est en train de chercher les professionnels et les surfaces du réseau pour toute la Suisse. Cet article devrait éveiller l'attention de tout membre potentiel. Plus le nombre de personnes intéressées sera élevé, plus nous aurons des chances d'obtenir des moyens financiers assurant le futur du projet. L'avenir nous apprendra si le projet de réseau aura pu entrer dans sa deuxième phase visant à:

- acquérir des connaissances sur les modes de gestion des bois précieux;
- démontrer la faisabilité d'une sylviculture rentable des bois précieux;
- mettre en place un service de vulgarisation / service conseil technique;
- devenir actif dans la commercialisation des bois précieux.

Les premiers pourparlers sont engagés avec l'OFEPF pour qu'il soutienne le projet. Mais il va de soi que nous souhaitons aussi attirer l'attention d'autres sponsors potentiels sur la nécessité d'un tel projet.

## Comment devenir membre du réseau de sylviculteurs?

- Personnes (dans toute la Suisse) disposant de surfaces pouvant être intégrées dans le réseau des surfaces de référence:

**Philippe Wohlhauser**

043 243 13 41

[pwohlhauser@gmx.ch](mailto:pwohlhauser@gmx.ch)

- Personnes (également dans toute la Suisse) intéressées à devenir membre du réseau:

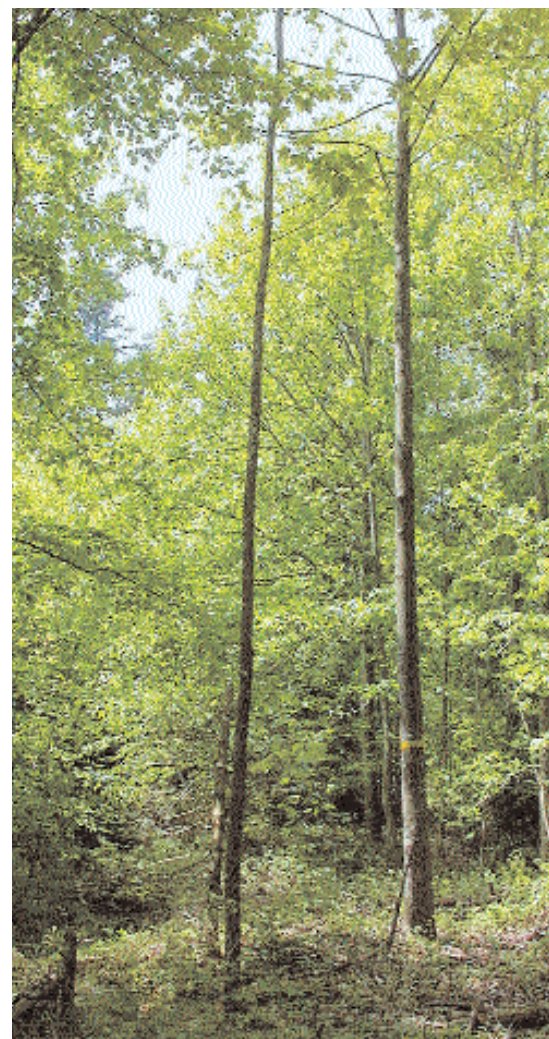
**Vivien Pleines**, président de la CPP

026 662 37 20

[vivien.pleines@sffn.vd.ch](mailto:vivien.pleines@sffn.vd.ch)

Chaque adhérent au réseau devient automatiquement membre de la CPP. Quant aux membres actuels de la CPP, ils seront aussi intégrés dans le réseau.

La cotisation annuelle correspond à la cotisation d'adhésion à la CPP: individu Fr. 30.–, collectif Fr. 100.– et entreprises Fr. 200.–



Tout inconditionnel des feuillus et des bois précieux est bienvenu dans ce réseau.